

# Immigrazioaren ekarpen ekonomiko eta demografikoa Euskal Autonomia Erkidegoan

## Arkaitz Fullaondo Elordui-Zapaterietxe

Ikuspegi Immigrazioaren Euskal Behatokia, Euskal Herriko Unibertsitatea (UPV-EHU)  
<arkaitz.fullaondo@ehu.eus>

## Julia Shershneva

Ikuspegi Immigrazioaren Euskal Behatokia, Euskal Herriko Unibertsitatea (UPV-EHU)

## Iraide Fernández Aragón

Ikuspegi Immigrazioaren Euskal Behatokia, Euskal Herriko Unibertsitatea (UPV-EHU)

Artikulu honen helburua immigrazioa Euskal Autonomia Erkidegoa eragindako ekarpen ekonomiko eta demografikoa aztertzea da, hala nola krisiak ekarpen honetan izandako eragina definitzea. Horretarako, 2008 eta 2012 urteetako datu ofizialak oinarri hartuta metodologia kuantitatiboan oinarritutako azterketa egiten dugu. Adierazle desberdinen lanketaren bitartez etorkinek diru-kutxa publikoari egiten dioten ekarpena eta gastu sozialean duten eragina estimatu dugu eta egitura demografikoan izan duten eragina baita ere. Emaitzek erakusten dute etorkinen ekarpen ekonomikoa eragiten duten gastu soziala baino handiagoa dela, eta egitura demografikoan positiboki eragin dutela.

### GAKO-HITZAK:

Immigrazioa, eragin ekonomikoa, eragin demografikoa, ekonomia.

El objetivo de este artículo es analizar la aportación que ha realizado la población inmigrante en términos económicos y demográficos en la Comunidad Autónoma del País Vasco, así como determinar cuál ha sido el impacto de la crisis en dicha aportación. El estudio se basa en una metodología cuantitativa aplicada a la explotación de datos oficiales de los años 2008 y 2012. A través del análisis de diferentes variables, hemos estimado la aportación que la población inmigrante realiza a la hacienda pública y el gasto que representan en el gasto social. También hemos analizado su impacto en la estructura demográfica. Los resultados reflejan cómo la inmigración aporta más de lo que recibe de los diferentes servicios del sistema de bienestar y que el impacto sobre la estructura demográfica ha sido positivo.

### PALABRAS CLAVE:

Inmigración, impacto económico, impacto demográfico, economía.

## 1. Sarrera

Azterritik etorritako migrazio-fluxuek euskal gizartearen egitura sozial, ekonomiko, kultural eta demografikoan eragin nabaria izan dute. XXI. mende hasieratik etorkin azterritarren kopuruak gora jo zuen, 2008. urtean hasitako krisialdi ekonomikoak migrazioaren bilakaera hau aldatu zuen arte. Hala ere, nahiz eta krisiak arrazoi ekonomikoak bultzaturiko migrazio-fluxua gelditu, gizartean eragindako aldaketa soziala nabaria eta egiturazkoa izaten jarraitzen du.

Hainbat lan eta ikerketek immigrazioak euskal gizartean eragindako eraldaketa soziala modu sakonean aztertu dute hala nola euskal gizarteak immigrazio fenomenoaren aurrea dituen jarrera eta pertzepzioak (Moreno, 2014). Alde horretatik, Ikuspegi-Immigrazioaren Euskal Behatokiak egindako immigrazioarekiko joerei buruzko Barometroaren emaitzen diotenez, gero eta jende gehiagok uste du atzerriko herritar immigranteek 'ematen dutena baino gehiago jasotzen dutela' (Ikuspegi, 2014). Bestalde, euskal gizarteak duen erronka nagusienetarikoa bat auzi demografikoa da, urteetako jaiotza tasa baxuek euskal gizartea zahartze prozesu batean murgildu dute. Immigrazioak, fenomeno demografikoa den heinean, gizartearen egitura demografikoan eragin nabaria du.

Artikulu honen xede nagusia immigrazioak arlo ekonomiko eta demografikoan izan duen eragina aztertzea da. Alde batetik, gizartean zabaldua dagoen etorkinek 'ematen dutena baina gehiago jasotzen dutenaren' ideia egiaztatu edo ezeztatuko dugu. Horretarako, 2008 eta 2012ko datu ofizialak oinarri hartuta, etorkinek diru-kutxa publikoan duten eragina aztertuko dugu. Bestalde, aldagai demografikoen analisiaren bitartez immigrazioak egitura demografikoan izandako eragina definituko dugu. Azkenik, 2008 eta 2012ko datuen analisiak krisiaren eragina aztertzea ahalbidetuko dugu.

Artikulua bost ataletan banatuta dago. Lehenengoan aurrekariak aztertuko ditugu, gai honen inguruan bai maila internazional zein bertokoean egindako ikerketa desberdinen emaitzak kontutan hartuz. Bigarrenean ikerketaren metodologia aurkeztuko dugu eta hirugarren eta laugarrenean ikerketaren emaitzak azalduko ditugu. Azken atalean artikuluaren ondorioak landuko ditugu.

## 2. Aurrekariak

2008an, Eusko Jaurlaritzaren Immigrazio Zuzendaritzak Euskal Autonomia Erkidegoan immigrazioaren inpaktu ekonomikoa aztertu zuen. Joaquín Arriolak, Carlos Gómezek eta Xabier Andrések (2008) *Erkidegotik kanpoko immigrazioak EAEn eragiten duen inpaktu ekonomikoa* azterlana argitaratu zuten. Azterlan horretan, zenbait balioespenetan oinarrituta, immigrazioak 1990eko hamarkadaren amaieraz gozotik eta batik bat 2004 eta 2006 artean izan

zuen inpaktu ekonomikoa aztertu zuten. Ikerketa horren emaitzen arabera, 2006an 233 milioi euroko gastu soziala egotzi zekiekeen EAeko erkidegotik kanpoko immigranteei; hau da, gastu sozial osoaren %4. Bestalde, immigranteek bertako herritarrek baino %23,5 gehiagoko zerga-ekarpina egiten zuten. Labur esanda, azterlanak erakusten du oparoaldi ekonomikoan EAeko erkidegotik kanpoko herritarrek EAeko ongizate-sistemetatik jasotzen zutena baino gehiago ematen zutela (Arriola, Giménez eta Andrés, 2008). Sánchezek, Fernándezek eta Lázarak (2009) zientzia-literatura empirikoa aztertuta, immigrazioaren zerga-inpaktuaren ezaugarri erabakigarri batzuk iradoki dituzte: etorkin kolektiboaren adinak eragina du zerga-inpaktuan; etorkinen hezkuntza mailak ere eragiten du; lan-merkatua ere faktore garrantzitsua da.

Nazioarte mailan mota honetako ikerketa ugari egin dira, gehienak laurogeita hamarreko hamarkadaren bukaeratik, lehenak Estatu Batuetan. Azterlanek emaitza kontrajarriak ekarri zituzten: adibidez, Passel eta Clarkek (1994) kalkulatu zuten immigranteek Gizarte Segurantzatik eta hezkuntzatik jasotzen zutena baino 27.000 dolar gehiago ematen zizkietela diru-kutxa publikoei; bestalde, Huddleren (1993) eta Borjasen (1994) azterlanen arabera, immigranteek 16.000 eta 40.000 mila dolar arteko kostua eragiten zuten (Sánchez, Simón eta Lázaro, 2009).

Europar ere antzeko azterlanak egin dira eta, Estatu Batuetan bezala, askotariko emaitzak lortu dira. Ulrichen arabera (1994), Alemanian positiboa izan zen aurrekontu publikoen gaineko zerga-inpaktua 1984an. Alabaina, Sinn-ek eta beste batzuek (2001) ondorioztatu zuten 1997an negatiboa izan zela saldoa; hau da, nahiz eta immigrazioak ekarpen garbi positiboa egiten zion pentsioen sistemari, eragin negatiboa zuen langabezia-laguntzen zergetan. Suediaren kasuan, Ekbergen arabera (2006), 1970eko hamarkadan immigrazioak zerga-inpaktu positiboa zuen BPGaren ia %1era arte, baina 80ko hamarkadan desagertu egin zen eragin positibo hori. Danimarkaren kasuan ere, Wadensjö eta Gerdes autoreek (2004) antzeko ondorioak atera zituzten.

Espainiako estatuan bertan, arlo horretako zenbait azterlan egin dira, hala oparoaldi ekonomikorako (Sebastián, 2006; Madrilgo Erkidegoa, 2006; Arriola, Giménez eta Andrés, 2008; Jaén eta Piedra, 2010) nola krisialdi ekonomiko eta sozialerako (De Arce, 2010; Godenau, 2012). Oparoaldi ekonomikoaren inguruko azterlanekin jarraituz, Conde-Ruizek, García eta Navarrok (2008) aztergai izan zuten immigrazioak 2000-2006 aldian autonomia-erkidego bakoitzaren hazkunde ekonomikoan izan zuen inpaktua. Haien ikerketaren emaitzen arabera, immigrazioak eragin positiboa du demografian eta enpleguan, baina negatiboa produktibitatean. Halaber, adierazi zuten immigrazioak inpaktu neutroa izan duela estatu osoko *per capita* errentaren gainean.

Ikerlerro beretik, baina krisialdia aztergai hartuta, Rafael de Arcek (2010) immigrazioak krisialdiaren

aurretik eta hasieran izan zuen inpaktu ekonomikoa ikertu zuen; hau da, 2000 eta 2009 arteko denborartea. De Arceren irudiko, sektore pribatuari dagokionez, BPGaren gaineko inpaktu ekonomikoa osoa %13,2koa da. Gainera, legezko zein legez kanpoko 2.444.000 immigranteren enplegua lotuta legoke bertako 1.624.000 herritarren enpleguarekin. Gizarte Segurantzaren diru-kutxetarako ekarpena, berriz, %7,5 ingurukoa litzateke. Alabaina, krisiaren eraginak erakusten du adierazleak negatibo bihurtzen ari direla: ehuneko puntu bat baino zertxobait gehiago murriztu zen immigranteek estatuko BPGari egiten dioten ekarpena, hau da, 2008ko %14,5etik 2009ko %13,2ra.

Bestalde, beste lan batzuek aztertu dute immigrazioak zer-nolako eragina izan duen estatuko autonomia-erkidegoen aurrekontu publikoetan, herri-administrazioen zerga-inpaktuaren eta gastu sozialaren bidez. Sánchezek, Simónek eta Lázarak (2009) Aragoiko kasua ikertu zuten, eta bi egoera planteatu zituzten atzerriko herritarren errenta mailaren arabera. Haien arabera, 2005ean, atzerriko herritarren diru-sarrerak bertako herritarrenak baino %30 txikiagoak izanik, immigrazioak sortutako gastu eta diru-sarreraren arteko balantzea negatiboa litzateke, 6,7 milioi euro gutxiago. Ordea, atzerriko herritarren diru-sarrerak bertako herritarrenak baino %20 txikiagoak izanik, balantzea positiboa litzateke, 1,7 milioi euro gehiago. Sánchezek, Simónek eta Lázarak (2009) ondorioztatzen dutenez, 2005ean negatiboa izan zen atzerriko herritarren zerga-saldoa, jasotako laguntzak ez zituztelako finantzatu zergen bidez.

Jaének eta Piedrak (2010), berriz, Andaluziaren 2006ko kasua aztertu zuten. Autoreen hitzetan, erkidego horretan immigranteak ez ziren ugaritu lanerako adina zuten herritarrak iritsi zirelako bakarrik; familiak berriz elkartu izanak ere eragin zuen hori, eta, horren ondorioz, areagotu egin ziren ongizate-sistemen premiak. Gainera, atzeritarren kolektiboak errenta maila txikiak dituzte, gizarte-laguntzak jaso ohi dituzte. Horrenbestez, Andaluziaren kasuan ere kontuan hartzeko aldagaiak dira adinaren eta errenta mailaren faktoreak (lan-merkatuarekin lotuta), eta Sánchez, Simón eta Lázaro-k (2009) alde zuzen aurretik aipatu zituzten. Jaén eta Piedraren (2010) azterlanaren emaitzak erakusten duenez, beraz, 2005ean Andaluzian herri-administrazioek egindako ekarpena handiagoa izan zen immigrazioaren zergetatik bildutako zenbatekoa baino.

### 3. Metodologia

Azterlan honek metodologia kuantitatiboa du oinarrian, eta zenbait datu-basetan oinarrituta osatu diren adierazle batzuk erabili dira bertan. Zehazki, txosten honetako datuek oinarri dituzte EAEn Espainiako eta atzerriko nazionalitatea dute herritarren 'diru-sarrera' eta 'gastuen' estimazioa eta diru-sarreratzat jotzen da administrazio publikoari

zergen eta gizarte-kotizazioen bidez egiten zaion ekarpen ekonomikoa. Bestalde, gastutzat jotzen da EAeko ongizate-sistemaren hainbat zerbitzu erabiltzeak dakarren zenbatespen ekonomikoa. Bestalde, eragin demografikoa aztertzerakoan egitura etorkinek aldagai demografikoetan izan duten eragina kontutan hartu dugu<sup>1</sup>.

Gastuari dagokionez, partida honetan ez dira sartu pentsioei dagozkien zifrak. Izan ere, atzerriko eta Espainiako nazionalitatea duten herritarren adin egitura oso desberdina denez, pentsioak hemen sartzeak alborapen izugarria ekarriko luke: pentsioak, kuantitatiboki, gastu oso handia dira, eta ia-ia Espainiako nazionalitatea duten herritarrei soilik dagozkie. Azterlana egiteko, 2008ko eta 2012ko datuen analisia baliatu da, eta, urte horien alderaketarekin, krisiaren eragina ebaluatu ahal izan dugu. Era berean, nabarmentzekoa da azterlanak diru-kutxa publikoen gaineko eragina duela ardatz, eta ez euskal ekonomia osoaren gaineko eragina.

### 4. Immigrazioaren eragina ekarpen ekonomikoa eta gastu sozialean

Behin aurrekari eta metodologia aurkeztuak, atal honetan immigrazioak EAEn ekarpen ekonomikoa zein gastu sozialean izandako eragina aztertuko dugu. EAeko diru-kutxa publikoen gaineko inpaktu ekonomikoa 1. taularen emaitzetan dago laburtuta. Bertan jasota daude, alde batetik, EAeko atzerriko herritarrei 2008 eta 2012an egotzi dakizkiekeen inbertsio sozialeko gastuak, eta, bestetik, kolektibo horrek aldi horretan zergen eta gizarte-kotizazioen bidez diru-kutxa publikoetan eragin zituen diru-sarrerak.

Hala 2008an nola 2012an, atzerriko herritarrek Ogasun Publikoari egindako ekarpena handiagoa izan zen diru-kutxa publikoetan eragindako gastua baino. Horrela, 2008an, bi horien arteko aldea (saldoa) 71 milioi eurotik gorakoa izan zen, eta 2012an, ordea, aldea 38 milioi eurotik gorakoa izan zen. Ikusten dugunez, bi horien arteko aldea krisiaren ondorioz murriztu egin da, 32 milioi eurotan zehazki, hala ere, nahiz eta krisiak eragin gogorra izan, atzeritarrek ongizate-sistemak erabiltzean eragiten dutena baino baliabide ekonomikoa gehiago sortzen dituzte.

<sup>1</sup> Eranskinean erabilitako adierazleei buruzko azalpena eta informazio iturria. Adierazleen formula matematikoari buruzko informazioa, ikus Fullaondo *et al.* (2016).

1. taula. Biztanleria osoak eta biztanle atzerritarrek gizarte-inbertsioan eragindako gastuak eta diru-kutxa publikoetara bideratutako diru-sarrerak. 2008-2012

		2008			2012		
		Atzerritarrak	Guztira	%	Atzerritarrak	Guztira	%
Inbertsio soziala	Gizarte-laguntza eta zerbitzuak	118.328.670	1.681.034.107	7,0	236.840.810	2.124.040.029	11,2
	Hezkuntza	130.895.531	2.074.735.454	6,3	172.649.668	2.244.520.484	7,7
	Osasuna	100.416.729	3.176.160.426	3,2	144.711.859	3.399.651.186	4,3
	Etxebizitza	22.353.538	520.414.521	4,3	39.186.586	290.313.485	13,5
	Guztira	371.994.468	7.452.344.508	5,0	593.388.923	8.058.525.184	7,4
Diru sarrerak	PFEZa	112.830.198	4.199.653.000	2,7	201.517.141	4.453.753.000	4,5
	BEZa	54.249.323	1.792.650.563	3,0	84.026.516	2.351.291.120	3,6
	Zerga bereziak	55.982.854	1.393.919.000	4,0	59.742.832	1.497.171.000	4,0
	Etxebizitza	11.085.719	349.200.565	3,2	9.054.908	113.077.782	8,0
	Kotizazioak	208.949.037	6.331.789.000	3,3	277.245.295	6.447.565.000	4,3
	Guztira	443.097.131	14.067.212.128	3,1	631.586.692	14.862.857.902	4,2
Aldea		71.102.663			38.197.770		

**Iturriak:** Pobreziaren eta Gizarte Desberdintasunen Inkesta, Eusko Jaurlaritzaren eta Foru Aldundien Aurrekontuak, Euskadiko Zerga Koordinatzaileko Organoa, EUSTAT eta INE (egileek egin).

Datu osoei erreparatzen badiegu, 2008an biztanle atzerritarrek 371 milioi euroko gastua eragin zuten; kalkulaturako gastu osoaren % 5, alegia. 2012an, gastu horrek 221 milioi euro baino gehiago egin zuen gora; hain zuzen ere, 593 milioi euroko gastua eragin zuten, hau da, gastu osoaren, % 7,4.

Diru-sarrerei erreparatzen badiegu, atzerritarrek Ogasun Publikoari egindako ekarpenak 443 milioi osatu zuen 2008an, hau da, aurreikusitako diru-sarrera guztien % 3,1a. 2012an, ordea, diru-sarrerak 190 milioi euro hazi ziren, 631 milioi eurora iritsiz (ekarpen osoaren % 4,2). Hori dela-eta, nahiz eta krisi ekonomikoak eragin, atzerritarrek Ogasun Publikoan eraginiko ekarpena handiagoa da ongizate-sistemari eragiten dioten gastuaren aldean.

Beste alde batetik, kontuan hartzen badugu atzerritarrek demografian duten pisua (2008an % 5,4 eta 2012an % 6,9), krisiaren aurretik kolektibo horrek eragiten zuen gastu soziala pisu demografikoa baino pixka bat txikiagoa zen (% 5eko gastua eta % 5,4ko pisua); diru-sarrerak, berriz, pisu demografikoa baino txikiagoak ziren: % 3,3. 2012an, ordea, guztiz aurkakoa zen egoera: gastu sozialak gora egin zuen, eta pisu demografikoa baino handiagoa izan zen (% 7,4ko gastua eta % 6,9ko pisua).

Gizarte-inbertsioan eragindako gastuen partidaren arabera, termino erlatiboetan, gasturik handiena diru-laguntza eta gizarte-zerbitzuei dagokie (2008an gastu osoaren % 7 eta % 11,2 2012an). Hezkuntzari dagokionez, 2008an gastuen % 6,3 eragin zuten eta 2012an, berriz, % 7,7. Osasun-arloaren gastua % 3,2ra iritsi zen 2008an eta 2012an, ordea, % 4,3. Etxebizitzagatik gastuari dagokionez, 2012an asko handitu zen, 2008rekin alderatuta: % 4,3tik % 13,4ra pasatu zen. Hala eta guztiz ere, termino absolutuetan

oso pisu txikia osatzen zuen, beste partidarekin konparatzen badugu.

Diru-sarreren egitura kontuan hartzen badugu, termino absolutuetan Ogasun Publikoari egindako ekarpen gehien jatorria Gizarte Segurantzako kotizazioak izan dira (diru-sarrera osoaren % 3,1). BEZaren kasuan, 2008an biztanle atzerritarrek diru-sarrera osoaren % 3ren ekarpena egin zuten eta 2012an, berriz, % 3,6. Bestalde, zerga berezien % 4 egotzi ziezaiokeen kolektibo horri 2008an (% 4 2012an) eta, PFEZaren kasuan, % 2,7 (% 4,5 2012an). Etxebizitzari dagokionez, 2008an biztanle atzerritarrek egindako ekarpenak % 3,2 osatu zuen, 2012an, ordea, % 8. Ikus daitekeenez, 2008an partida guztietako diru-sarrerak pisu demografikoaren ehuneko baino baxuagoak izan ziren.

Datu absolutuak aztertuz gero, biztanle atzerritarrek eraginiko diru-sarrerak PFEZaren eta gizarte-kotizazioen igotzearekin lotuta dago, +88 milioi eta +68 milioi, hurrenez hurren. BEZaren kasuan gehiago bildu da (+29 milioi), baita zerga berezien kasuan ere (+3 milioi). Azkenik, etxebizitzagatik diru-sarrerak erabat gutxitu egin dute (-2 milioi)

Krisiaren eragina, 2. taulak erakusten duenez nabarmena izan da. Joera hori bi populazioetan ikusten da, bai atzerritarren kasuan, bai biztanleria osoarenean, nahiz eta maila desberdinetan gertatzen den. Esate baterako, atzerritarrei egotzi dakiekeen gastu sozialak %59,5 egin du gora lau urte horietan; biztanleria osoaren kasuan, ordea, gorakada hori %8,1ekoa izan da. Horrek berriro azpimarratzen ditu atzerriko herritarren artean izandako krisiaren ondorioak.

Hala ere, eragin hori ez da partida guztietan berdina izan. Bilakaera partidaka aztertzen badugu,

atzeritarren kasuan diru-laguntzetan eta gizarte-zerbitzuetan gastuak bikoiztu egin (%100eko gorakada), biztanleria osoaren kasuan, ordea, %26,4 areagotu da gastua. Etxebizitzaren kasuan, berriz, atzeritarren kolektiboari egotzi dakiekeen gastuak %75 egin du gora eta osasun-arloan %44,1. Azkenik, hezkuntzan %31,9 egin du gora gastu horrek. Biztanleria osoaren datuei dagokienez, kolektibo horrek eragindako gastuaren gorakada txikiagoa izan da. Aurreko kasuan bezala, alde horrek atzeritarren egoera sozioekonomiko okerragoarekin du zerikusia. Aldi berean, lau urte horietan atzeritarren kopurua handitu egin da, eta, horren ondorioz, igo da ongizate-sistemak duen erabiltzaileen kopurua.

Diru-sarrerei dagokienez, biztanle atzeritarren diru-kutxa publikoetan eginiko ekarpenak %42 egin du gora 2008 eta 2012 artean, eta biztanleria osoarenak, ordea, %5,7. Partidaka, atzeritarrei egotzi dakiekeen

ekarpenaren gorakadarik handiena PFEZarena izan da (%78rekin), bigarrena BEZari dagokiona da (%54) eta, azkenik, gizarte-kotizazioen kasuan, %32 egin du gorakada. Zerga bereziei dagokienez, diru-sarreraren horiek ere gora egin dute, nahiz eta maila askoz apalagoan, %6 hain zuzen ere. Etxebizitzaren arloko diru sarrerek, berriz, %18 egin dute behera. Biztanleria osoaren kasuan, diru-sarrerak igo izana BEZagatik da bereziki, %31,2 egin baitu gora. Gainerakoak %7,4 baino gutxiago igo dira, eta etxebizitzaren kasuan %67 izan dute beherakada.

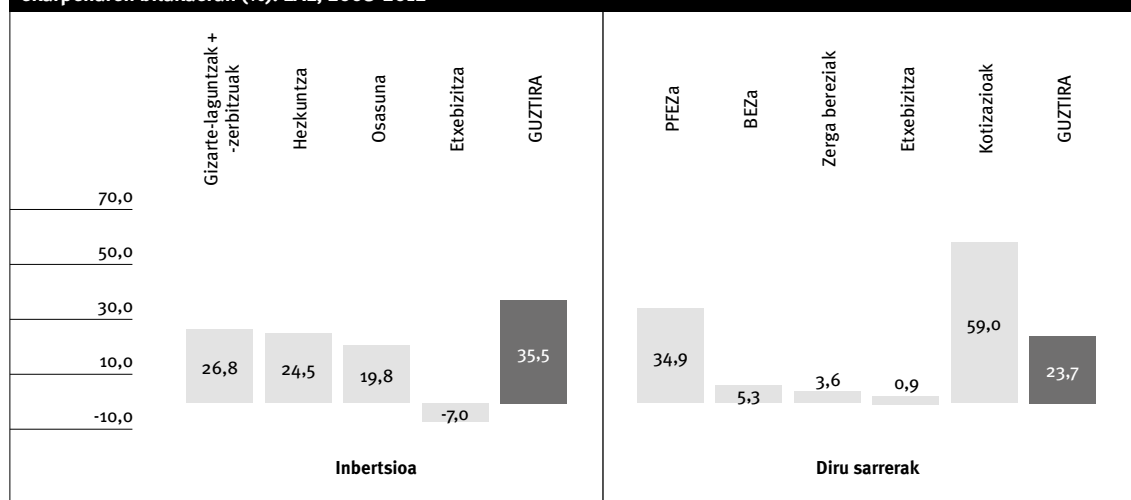
Atzeritarren diru-sarreren ehunekoaren gorakada kolektibo horren kopurua handitu izanarekin dago lotuta. Horretaz aparte, aztertutako urteetan biztanle atzeritarrek gehiago erregularizatu dira. Hori dela eta, PFEZaren ordainketa eta Gizarte Segurantzako kotizazioak handitu dira, diru-kutxa publikoei ekarpenarekin batera.

2. taula. Biztanleria osoak eta biztanle atzeritarrek gizarte-inbertsioan eragindako gastuen eta diru-kutxa publikoei egindako diru-ekarpenen bilakaera (%) 2008-2012.

		Atzeritarrek	Guztira
Inbertsioa	Gizarte-laguntza eta zerbitzuak	100,2	26,4
	Hezkuntza	31,9	8,2
	Osasuna	44,1	7,0
	Etxebizitza	75,3	-44,2
	Guztira	59,5	8,1
Diru sarrerak	PFEZa	78,6	6,1
	BEZa	54,9	31,2
	Zerga bereziak	6,7	7,4
	Etxebizitza	-18,3	-67,6
	Kotizazioak	32,7	1,8
	Guztira	42,5	5,7

Iturriak: Pobreziaren eta Gizarte Desberdintasunen Inkesta, Eusko Jaurlaritzaren eta Foru Aldundien Aurrekontuak, Euskadiko Zerga Koordinazioarako Organoa, EUSTAT eta INE (egileek egina).

1. grafikoa. Biztanle atzeritarrek gizarte-inbertsioan eragindako gastuen eta diru-kutxa publikoei egindako diru-ekarpenaren bilakaeran (%). EAE, 2008-2012

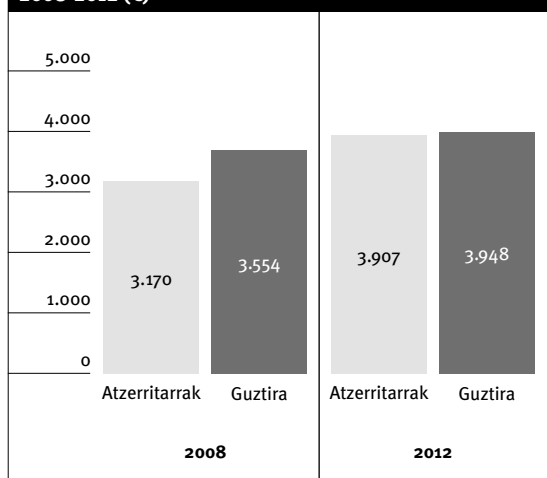


Iturriak: Pobreziaren eta Gizarte Desberdintasunen Inkesta, Eusko Jaurlaritzaren eta Foru Aldundien Aurrekontuak, Euskadiko Zerga Koordinazioarako Organoa, EUSTAT eta INE (egileek egina).

1. grafikoak erakusten du biztanle atzerritarrei egotzi dakizkiekeen gastua, eta % 36 osatzen du, eta diru-sarrerren kasuan, gorakadaren % 26. Partidaka, diru-laguntzetan eta gizarte-zerbitzuetan gertatutako gorakadaren % 26 kolektibo horri dagokio, hezkuntzako igoeraren % 24 eta osasun-arloko gastuaren handitzearen % 19. Diru-sarrerren kasuan, gizarte-kotizazioen igoeraren % 59 eta PFEZaren % 34 biztanle atzerritarrei dagozkie.

Emitzak biztanleriaren arabera aztertuta, 2008an atzerriko biztanleen *per capita* gastua 3.170 eurora iritsi zen pertsonako; gastu *per capita* osoa, ordea, 3.654 eurokoa zen. 2012an datuak aldatu dira: atzerritarren *per capita* gastua 3.907 eurokoa zen eta biztanleria osoaren *per capita* gastua 3.948 eurokoa, EAeko biztanle bakoitzeko. Beraz, ikus daiteke, biztanle atzerritarren gastu maila biztanleria osoarenarekin parekatu dela, diru-laguntza sozialen eta etxebizitzaren arloan krisiarekin emandako gorakadaren ondorioz.

2. grafikoa. Biztanleria osoak eta biztanle atzerritarrek gizarte-inbertsioan eragindako per capita gastua. EAE, 2008-2012 (€)

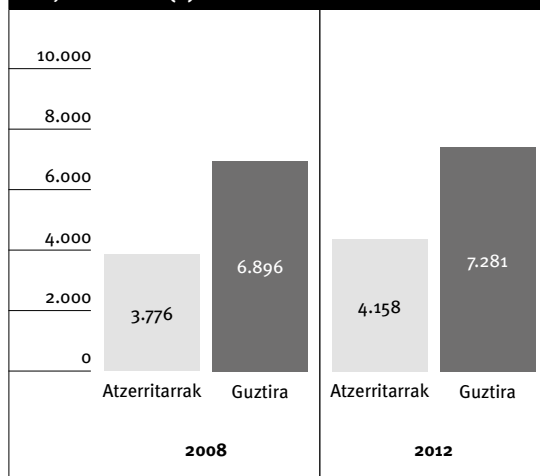


**Iturriak:** Pobreziaren eta Gizarte Desberdintasunen Inkesta, Eusko Jaurlaritzaren eta Foru Aldundien Aurrekontuak eta INE (egileek egina).

*Per capita* diru-sarrerei dagokionez, lau urtetan atzerritarren biztanleko diru-ekarpenak 382 euro handitu ziren, 3.776 eurotik 2008an 4.158 eurora 2012an iritsiz. Hala ere, kolektibo horren per capita diru-sarrerak biztanle osoarenak baino txikiagoak dira, 4.158 euro eta 7.281 euro, hurrenez hurren. Desberdintasun hori biztanle atzerritarren egoera ekonomiko eta sozialari zor zaio, biztanleria osoarena baino okerragoa baita.

Gastuaren egiturari dagokionez, biztanle atzerritarrek eta biztanleria osoak desberdin erabili dituzte ongizate-sistemaren baliabideak, non atzerritarrek

3. grafikoa. Biztanleria osoak eta biztanle atzerritarrek gizarte-inbertsioan eragindako per capita diru-sarrerak. EAE, 2008-2012 (€)



**Iturriak:** Pobreziaren eta Gizarte Desberdintasunen Inkesta, Euskadiko Zerga Koordinaziorako Organoa, EUSTAT eta INE (egileek egina).

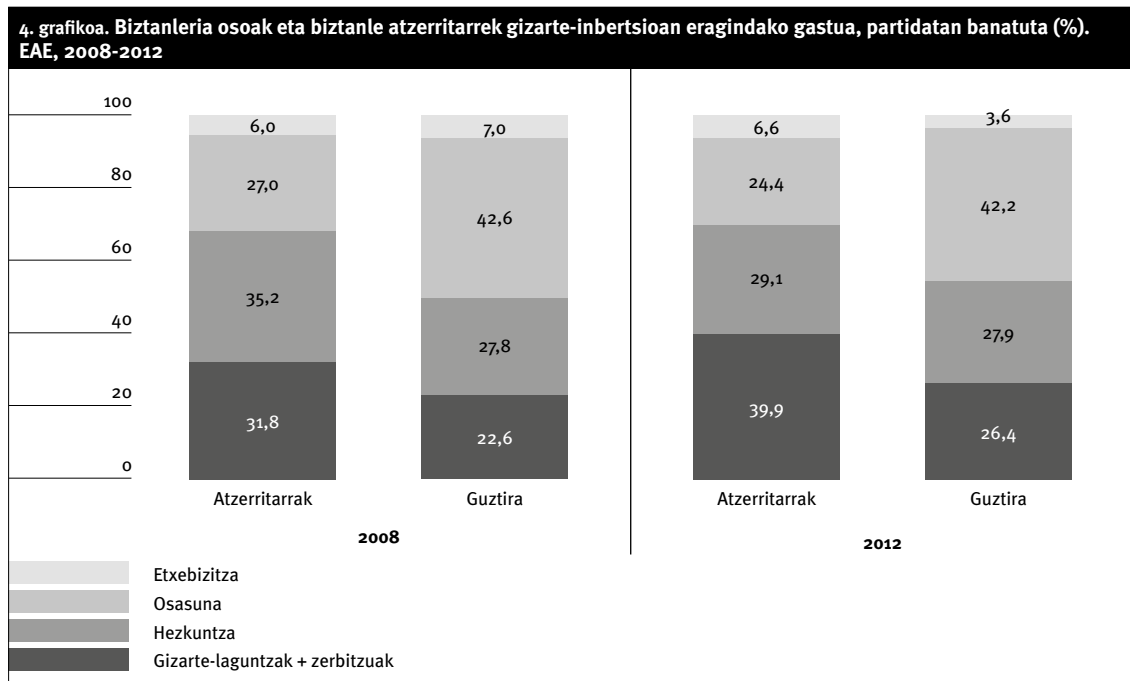
gehiago erabiltzen dituzten diru-laguntza eta gizarte-zerbitzuak, eta biztanleria osoak, ordea, osasun-sistema (4. grafikoa).

2008an, atzerritarrek eraginiko gastuaren % 31,8 diru-laguntza eta gizarte-zerbitzuetara zuzentzen ziren eta 2012an gastuaren % 39,9. Biztanleria osoaren kasuan, bai 2008an bai 2012an osasun-sisteman eragindako gastua % 42 ingurukoa zen. Erabilera desberdin horrek atzerritarren egoera sozial zailagoarekin eta biztanleria osoaren demografia-egiturarekin zerikusia du, biztanle osoaren kasuan adineko pertsonen kopurua askoz handiagoa baita.

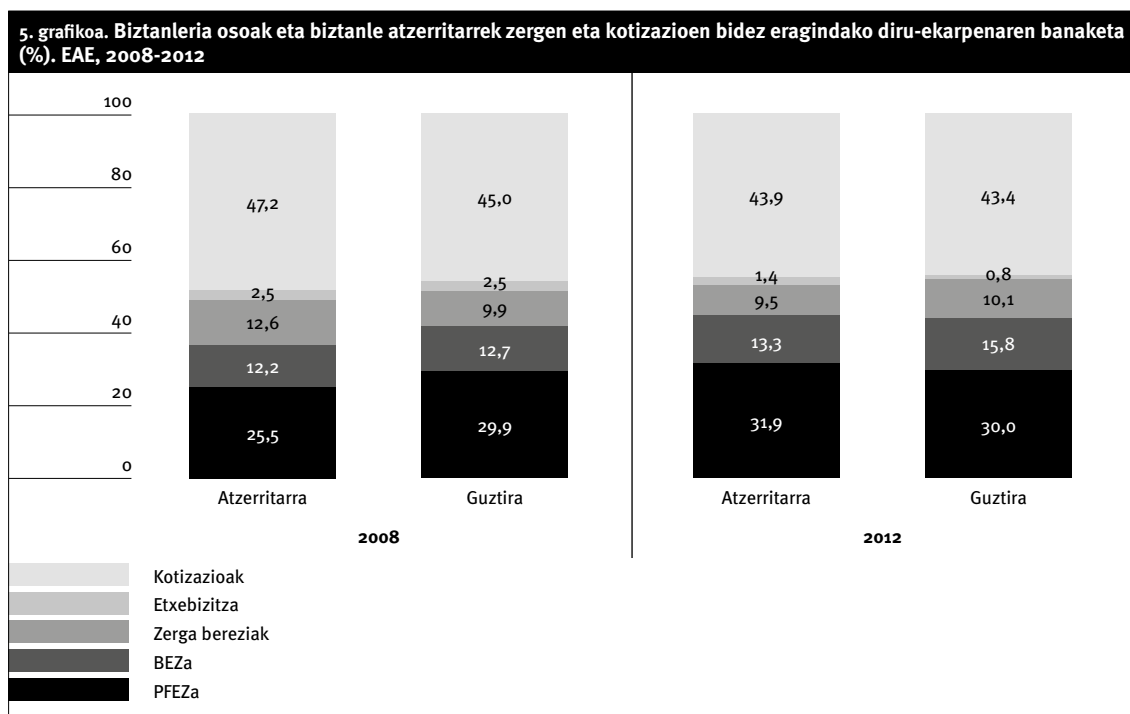
Laburbilduz, bi erabiltzaile-profil desberdin daude. Alde batetik, biztanle atzerritarrek gazteagoak dira, baina egoera sozial eta ekonomiko ahulagoan daude. Bestetik, bertako populazioa zaharragoa da, beraz, gehiago erabiltzen du osasun-sistema; eta diru-laguntzak gutxiago erabiltzen dituzte, ekonomikoki hobeto kokatzen dira eta.

Diru-kutxa publikoetara doazen egiturari dagokionez, herritar atzerritarren eta bertakoen diru-sarrerren banaketa nahiko antzekoa da. Hala ere, 2008an atzerritarren bitartez eskuratutako PFEZaren bidezko diru-sarrerak % 25,5 osatzen zuten, eta biztanleria osoarenak, ordea, % 31,1, hala ere, 2012an alde horiek gutxitu egin dira.

Hala, 2012an, atzerritarren kolektiboaren PFEZaren bidezko ekarpena % 31,9koa izan zen, biztanleria osoarenaren % 31,3koa ia ekarpen berbera. Aldi berean, bi kasuetan ekarpenaren jatorri nagusia gizarte-kotizazioak dira, non diru-sarrerren % 43 kotizazioen bidez egin da.



**Iturriak:** Pobreziaren eta Gizarte Desberdintasunen Inkesta, Eusko Jaurlaritzaren eta Foru Aldundien Aurrekontuak, Euskadiko Zerga Koordinaziorako Organoa, EUSTAT eta INE (egileek egina).



**Iturriak:** Pobreziaren eta Gizarte Desberdintasunen Inkesta, Euskadiko Zerga Koordinaziorako Organoa, EUSTAT eta INE (egileek egina).

## 5. Immigrazioaren eragin demografikoa

Atal honetan immigrazioak euskal gizartearen egitura demografikoan izandako eragina aztertuko dugu. 2001-2013 aldian, immigrazioak oso eragin positiboa izan du biztanleen kopuruaren bilakaeran. Atzerriko immigrazioak joera-aldaketa handia ekarri du: EAEk biztanleria galtzeari utzi dio, eta hazten hasi da, zehazki 90.204 biztanle gehiago.

Hazkunde hori atzerriko immigrazioari zor zaio bakarrik; izan ere, bertako biztanleen datuek erakusten dute 49.256 pertsonako atzerakada dagoela aztertutako denbora-tartean. Ildo beretik, garrantzitsua da, 3. taulan agertzen den moduan, gero eta alde handiagoa dagoela atzerriko herritarren eta atzerritar jatorriko herritarren artean. 2013an, atzerriko herritarrak 148.877 ziren; aldiz, atzerrian jaiotako eta EAEn errolatutako pertsonak 183.283 izan ziren. Ikusten dugunez, hortaz, 2013an EAEn 35.000 pertsona zeuden atzerrian jaiotakoak eta atzerriko nazionalitatea zutenak. Termino erlatiboetan, urte horretan atzerriko nazionalitatea zuten biztanleak herritar guztien % 6,8 ziren, eta atzerritar jatorriko herritarren ehunekoa, berriz, % 8,4 zen.

Termino ebolutiboei dagokienez, 2001-2013 tartean, atzerriko nazionalitatea zuten biztanleen pisu demografikoa % 5,5 handitu zen, eta atzerritar jatorriko herritarrena, berriz, % 6,3. Pisu demografikoan izandako igoera hori bi faktoreri zor zaio: batetik, atzerriko herritarren migrazio-hazkunde bizia, eta, bestetik, bertako herritarren beherakada.

Migrazio saldoak migrazio-hazkundera agerian jartzen du (4. taula): migrazio-saldo negatiboa irauli eta positibo bihurtu du. 2001-2013 aldian, migrazio-saldoa positiboa izan da (103.602 pertsona gehiago). Datu positibo hori atzerriko biztanleei esker gertatu da bakarrik. Aldi berean, bertako biztanleriak -45.009 pertsonako saldo negatiboa izan zuen, eta ez da are handiagoa izan atzerriko biztanleen nazionalizazio-prozesuari esker; aldiz, atzerriko biztanleek 148.611 pertsonako saldo positiboa daukate. Hortaz, atzerriko immigrazioak biztanleriaren galdera moteldu du migrazioari esker, eta biztanleria areagotzea lortu du, termino absolutuetan.

Datuek argi eta garbi erakusten dute krisiak eragina izan duela migrazio-fluxuetan eta atzerriko immigrazioak eragina izan duela EAEko biztanleen kopuruan. 2001-2009 aldian, ongialdi ekonomikoan, biztanleen hazkuntza 55.634 pertsonakoa izan zen. Nolanahi ere, aldi horretan, atzerriko nazionalitatea zuten biztanleen kopuruak 98.661 pertsonako igoera izan zuen; aldiz, bertako biztanleen kopuruak 49.256 pertsonako beherakada izan zuen. 2009-2013 artean, krisi ekonomiko betean, aldaketa handi bat izan zen: biztanle guztien kopuruak hazten jarraitu zuen, baina neurri txikiagoan, eta guztira 19.507 pertsonako hazkundera gertatu zen. Hala ere, bertako herritarren beherakada nabarmen murriztu zen, eta bertako 4.139 pertsona soilik galdu ziren; atzerriko nazionalitatea zuten biztanleen hazkundera ere murriztu egin zen, eta 23.649 pertsonako hazkundera izan zuten.

3. taula. Biztanleria guztiaren bilakaera, bertakoarena eta atzerritarrena, jaiotza-lekuaren eta nazionalitatearen arabera. EAE, 2008-2012

	Guztira	Jaiotza-lekua		Nazionalitatea		Atzerritar biztanleen %	
		Bertakoa	Atzerrikoa	Estatua	Atzerritarra	Atzerriko nazionalitatea	Atzerriko jatorria
2001	2.101.478	2.057.655	43.823	2.074.040	27.438	1,3	2,1
2002	2.108.281	2.052.413	55.868	2.069.873	38.408	1,8	2,6
2003	2.112.204	2.044.675	67.529	2.062.973	49.231	2,3	3,2
2004	2.115.279	2.037.073	78.206	2.056.113	59.166	2,8	3,7
2005	2.124.846	2.030.818	94.028	2.051.952	72.894	3,4	4,4
2006	2.133.684	2.025.590	108.094	2.048.142	85.542	4,0	5,1
2007	2.141.860	2.019.664	122.196	2.043.336	98.524	4,6	5,7
2008	2.157.112	2.014.628	142.484	2.039.775	117.337	5,4	6,6
2009	2.172.175	2.012.538	159.637	2.039.310	132.865	6,1	7,3
2010	2.178.339	2.010.957	167.382	2.038.970	139.369	6,4	7,7
2011	2.184.606	2.009.567	175.039	2.039.350	145.256	6,6	8,0
2012	2.193.093	2.009.321	183.772	2.041.199	151.894	6,9	8,4
2013	2.191.682	2.008.399	183.283	2.042.805	148.877	6,8	8,4
2001-2013	90.204	-49.256	139.460	-31.235	121.439	—	—

Iturria: Biztanleen Udal Errolda, INE (egileek egina).



4. taula. Bertako biztanleen eta atzerriko biztanleen migrazioen bilakaera Euskadin (barneko saldoa, kanpoko saldoa eta guztizkoa). EAE, 2001-2013

	Guztira			Bertakoa			Atzerrikoa		
	Barneko saldoa	Kanpoko saldoa	Saldo guztira	Barneko saldoa	Kanpoko saldoa	Saldo guztira	Barneko saldoa	Kanpoko saldoa	Saldo guztira
2001	-3.866	10.009	6.143	-4.352	830	-3.522	486	9.179	9.665
2002	-3.549	9.025	5.476	-5.177	-48	-5.225	1.628	9.073	10.701
2003	-2.922	10.095	7.173	-5.034	515	-4.519	2.112	9.580	11.692
2004	-3.590	11.621	8.031	-5.601	539	-5.062	2.011	11.082	13.093
2005	-3.707	13.833	10.126	-5.034	351	-4.683	1.327	13.482	14.809
2006	-4.843	16.788	11.945	-5.925	0	-5.925	1.082	16.788	17.870
2007	-3.809	17.794	13.985	-5.623	-434	-6.057	1.814	18.228	20.042
2008	462	14.222	14.684	-3.408	-594	-4.002	3.870	14.816	18.686
2009	1.869	5.686	7.555	-2.097	-630	-2.727	3.966	6.316	10.282
2010	2.157	3.729	5.886	-2.165	-521	-2.686	4.322	4.250	8.572
2011	4.780	4.788	9.568	-22	-875	-897	4.802	5.663	10.465
2012	3.976	-1.688	2.288	1.483	-732	751	2.493	-956	1.537
2013	3.692	-2.950	742	639	-1.094	-455	3.053	-1.856	1.197

Iturria: INE (egileek egin).

Datu horiek erakusten dute ongialdi ekonomikoko garaian EAEko bertako biztanleen galera askoz ere handiagoa zela, batik bat bertako biztanleen emigrazio handiagatik; baina galera hori geldiarazi egin zuen krisi ekonomikoa. Nolanahi ere, joera hori azaltzeko, ezin dugu baztertu atzerriko herritarren nazionalizazio-prozesua, azken urteetan bertako biztanleak areagotzea ekarri baitu. Atzerriko nazionalitatea duten biztanleen kasuan, joera kontrakoa da: ongialdian pertsona gehiago erakarri ziren, eta krisi-garaian, berriz, hazkundera txikiagoa da nabarmen.

Hitz batez, biztanleen stockaren bilakaerari dagokionez, immigrazioaren inpaktua oso positiboa izan da, bi hamarkadako biztanle-galeraren joera etengabea eta kezagarria irauli baitu eta EAE hazkundera demografikoaren bidean jartzeko aukera eman baitu.

Jaiotza-tasari dagokionez, atzeritarren immigrazioaren eragina oso positiboa izan da. 2001-2012 artean, Euskadiko jaiotzen % 12,5 atzeritar biztanleak izan ziren; zehazki, 30.000 jaiotza. 2012an, EAEko jaiotzen % 17,8k atzerriko nazionalitatea duen ama edota aita bat zuten.

Termino ebolutiboetan, ikusten dugu gutxienez atzerriko nazionalitatea duen pertsona bat duten bikoteen jaiotzen kopuruaren pisua etengabe areagotu zela 2009. urtera arte; urte horretan, talde horrek EAEko jaiotza guztien % 18,4 eragin zituen. Ehunekorik handiena krisi ekonomikoren hasieran azaltzen da. Urte horretatik aurrera, ehuneko arinki jaitzi zen, eta berriro igo zen 2012an, jaiotza guztien % 17,8 hartuz. Ildo horretan, ikusten dugu jaiotzen

kopuruan atzerriko nazionalitatea duten biztanleen pisua haien pisu demografikoa baino askoz ere handiagoa dela.

Jaiotzen zifra absolutuak aintzat hartuz gero, ikusiko dugu inpaktu positiboan aldi gako 2005. eta 2009. urteen artekoa izan zela, atzeritarrek 1.952 jaiotza izatetik 3.855 jaiotza izatera igaro baitziren. 2009. urtetik aurrera, jaiotzen kopurua urteko 3.500 jaiotzaren gainetik kokatu da.

5. taula. Jaiotzak, nazionalitate osoaren eta atzerriko aita edota amaren nazionaltasunaren arabera. EAE, 2001-2012

	Guztira	Atzeritarra	Bertakoa	%
2001	17.649	972	16.677	5,5
2002	18.134	1.146	16.988	6,3
2003	19.270	1.257	18.013	6,5
2004	19.574	1.339	18.235	6,8
2005	19.698	1.952	17.746	9,9
2006	20.026	2.219	17.807	11,1
2007	20.594	2.802	17.792	13,6
2008	21.310	3.688	17.622	17,3
2009	20.905	3.855	17.050	18,4
2010	21.170	3.553	17.617	16,8
2011	21.155	3.569	17.586	16,9
2012	20.533	3.651	16.882	17,8
2001-2012	240.018	30.003	210.015	12,5

Iturria: INE (egileek egin).

Bertako herritarren kasuan, berriz, jaiotzen kopuruaren gailurra 2004an gertatu zen: 18.235 jaiotza izan ziren. Nolanahi ere, 2005az geroztik, urteko 18.000 jaiotza baino gutxiago izan ziren, eta 2012an 16.882 jaiotzara arte jaitsi zen kopurua. Zifra hori 2001-2002 aldikoaren antzekoa da.

Atzerriko herritarren jaiotza-tasa gordina<sup>2</sup>, bestalde, mila biztanleko 24 jaiotzakoa da; aldiz, bertako herritarren jaiotza-tasa mila biztanleko 8 jaiotzakoa da. Alde horien arrazoia da, batetik, atzeritarren artean jaiotza gehiago izatea, eta, bestetik, bi taldeen egitura demografikoen arteko aldea; termino erlatiboetan, askoz ere handiagoa da ugalketa-adinean dauden atzeritarren -emakumeak- kopurua.

2012an, immigrazioak EAEko jaiotza-tasa gordinean zuen inpaktua 1,1 puntu areagotu zen. Hain zuzen, EAEko tasa orokorraren eta bertako biztanleen arteko tasaren arteko aldea da; izan ere, bertako biztanleen tasa 8,3koa da, eta atzeritarrena, berriz, 9,4koa.

6. taula. Jaiotza-tasa gordina (amaren eta aitaren nazionalitatearen arabera). EAE, 2001-2012 (%)

	Jaiotza-tasa gordina	Atzeritarren jaiotza-tasa	Bertakoen jaiotza-tasa	Aldea
2001	8,4	35,4	8,0	0,4
2002	8,6	29,8	8,2	0,4
2003	9,1	25,5	8,7	0,4
2004	9,3	22,6	8,9	0,4
2005	9,3	26,8	8,6	0,6
2006	9,4	25,9	8,7	0,7
2007	9,6	28,4	8,7	0,9
2008	9,9	31,4	8,6	1,2
2009	9,6	29,0	8,4	1,3
2010	9,7	25,5	8,6	1,1
2011	9,7	24,6	8,6	1,1
2012	9,4	24,0	8,3	1,1

Iturria: INE (egileek egina).

Bestalde, 2001ean, inpaktu positiboa 0,4 puntukoa zen, eta zifra horri egonkor eutsi zitzaion 2004ra arte. Urte horretatik aurrera, atzerriko herritarren jaiotza-tasak areagotu zuen EAEko guztizko jaiotza-tasa gordina, eta 2009an 1,3 puntu hazi zen. Urte horretan, atzeritarren tasa mila biztanleko 29 jaiotzakoa izan zen; ordea, bertako biztanleen artean, tasa hori 8,4 izan zen.

Ondorioz, immigrazioak inpaktu oso positiboa dauka jaiotza-tasan; izan ere, gaur egun herritarren % 6,8

<sup>2</sup> Aita edota ama atzeritarra dutenen jaiotzak hartu ditugu aintzat jaiotzen kopurua eta jaiotza-tasa kalkulatzeko.

inguru izanda, Euskadiko jaiotzen % 21 eragiten ditu. Immigrazioari esker, jaiotza-tasa gordina 1,1 puntu hazi da, eta 2009an, 1,3 haztera iritsi zen. 2001-2012 bitartean, Euskadiko jaiotza guztien % 15 (30.000 jaiotza) immigrazioari esker gertatu ziren.

Arestian aipatu dugun moduan, 1980ko hamarkadatik EAEko biztanlerian gertatu zen beharakada migrazio-saldo negatibo bati baina biztanleriaren atzerakada natural bati ere zor zaio, hildakoen kopurua jaiotzen kopurua baino handiagoa izateagatik. Horri dagokionez, ikusten da 1980ko hamarkadan beharakada nabaria dagoela jaiotzen kopuruan.

Alde horretatik, aurreko aldagai demografikoen moduan, atzerriko immigrazioak inpaktu positiboa izan du bilakaera naturalean. Datuek argi eta garbi erakusten dute atzerriko biztanleak iristek ahalbidetu duela saldo begetatibo positiboa izatea. 16. taulan ikusten dugunez, atzerriko herritarrik gabe, 2001-2012 aldiko saldo begetatiboa -18.917 pertsonakoa izango zatekeen, eta amaierako emaitza 9.621. Atzerriko immigrazioak 28.538 pertsonako ekarpena egin du, eta horrela, bertako biztanleen galera konpentsatu du; bertako herritarrek oraindik ere bilakaera negatiboa dute.

7. taula. Saldo begetatiboa (aita eta ama atzeritarrak dituztenen jaiotzak). EAE, 2001-2012

	Guztira	Atzeritarrak	Bertakoak
2001	-438	893	-1.331
2002	-493	1.065	-1.558
2003	-36	1.155	-1.191
2004	895	1.250	-355
2005	281	1.848	-1.567
2006	1.519	2.097	-578
2007	1.343	2.667	-1.324
2008	1.877	3.555	-1.678
2009	1.291	3.696	-2.405
2010	1.807	3.379	-1.572
2011	1.323	3.435	-2.112
2012	252	3.498	-3.246

Iturria: INE (egileek egina).

7. taulan ikusten den moduan, 2001-2012 aldian atzerriko herritarren saldo begetatiboa hazi egin zen 2009. urtera arte, eta ondoren, egonkortu egin zen 2012ra arte. Talde horrek 2001ean 893 pertsonako saldo begetatibo positiboa zuen, eta 2012an, berriz, 3.498 pertsonako saldo positiboa. Bertako herritarren kasuan, aldi horretan guztian negatiboa izan zen saldo begetatiboa. Gainera, joera beheranzkoa da argi eta garbi; dena dela, urte

batzuetan nolabaiteko berreskuratzea gertatu zen, hala nola 2004an, 2006an eta 2010ean. Hala ere, datuek erakusten dute 2001ean bertako biztanleen saldo begetatibo negatiboa -1.331 pertsonakoa izan zela, eta 2012an, berriz, -3.246 pertsonakoa.

Zifra orokorrak aintzat hartuz gero, EAEk berreskuratu egin du saldo begetatibo positiboa 2004az geroztik, atzerriko herritarrei esker bakarrik. Talde horrek eusten dio saldoari zifra positiboetan, eta bertako biztanleen galera natural gero eta handiagoa konpentsatzen du.

Ondorioz, immigrazioak eragin oso positiboa izan du biztanleen bilakaera naturalean, joera negatibo bat irauli baitu. Aldi berean, gainera, adierazle ona da atzerriko herritarrek gizartearen ugalketa-prozesu naturalari egiten dioten ekarpena neurtzeko, horrek berekin dituen errotze sozialeko inplikazio guztiekin.

8. taula. Zahartze-indizearen bilakaera. EAE, 2001-2013

	Guztira	Bertakoa	Atzerritarra	Aldea (inpaktua)
2001	137,1	138,4	38,0	-1,3
2002	140,9	143,0	29,2	-2,1
2003	142,8	145,8	24,1	-3,0
2004	142,4	146,3	19,7	-3,9
2005	141,1	145,9	18,1	-4,8
2006	140,7	146,4	16,0	-5,7
2007	139,2	146,1	13,0	-6,9
2008	137,6	145,7	12,2	-8,0
2009	137,2	146,0	11,9	-8,8
2010	137,1	146,4	11,7	-9,3
2011	137,2	147,0	11,4	-9,8
2012	137,1	147,4	11,4	-10,2
2013	138,1	148,5	11,5	-10,3
2001-2013	1,0	10,0	-26,4	—

Iturria: INE (egileek egina).

Gure egitura demografikoaren zahartze-prozesuan, immigrazioak inpaktu positiboa izan du. Immigrazioak gaztetu egin du egitura demografikoa, eta, horri esker, 2001-2013 artean Euskadiko zahartze-indizea puntu bat soilik areagotu da. Kalkuluen arabera, immigrazioak gabe, aldi horretan bertan 10 puntu igoko zatekeen zahartze-indizea. Beraz, immigrazioak moteldu egin du Euskadiko egitura demografikoaren zahartze-prozesua, modu argian eta agerikoan.

Euskadiko bilakaera demografikoaren ondorio nagusietako bat da Mendekotasun Orokorraren Tasa areagotzea. Adierazle horrek alderatu egiten du lan

9. taula. Mendekotasun orokorraren tasa. EAE, 2001-2013 (%)

	Guztira	Bertakoa	Atzerritarra	Aldea (inpaktua)
2001	43,8	44,2	20,9	-0,4
2002	44,4	44,9	20,3	-0,5
2003	44,7	45,4	19,9	-0,7
2004	45,0	45,9	20,3	-0,9
2005	45,2	46,3	20,0	-1,1
2006	46,1	47,4	20,0	-1,3
2007	46,8	48,3	20,4	-1,6
2008	47,4	49,3	20,2	-1,9
2009	48,4	50,7	19,8	-2,3
2010	49,6	52,1	20,3	-2,5
2011	51,0	53,7	20,8	-2,7
2012	52,2	55,2	21,2	-3,0
2013	53,5	56,5	22,2	-2,9
2001-2013	9,7	12,3	1,3	-2,6

Iturria: INE (egileek egina).

egiteko adinean dagoen eta ez dagoen biztanleria. Zahartzeak eta jaiotza-tasa baxuak eragiten dute adierazle hori areagotzea, hau da, mendeko biztanleen ehunekoa areagotzea.

Emitzek erakusten dute inpaktu positiboa dagoela mendekotasun orokorraren tasan; immigrazioak gaztetzeari eta jaiotza-tasa igotzeari esker, mendekotasun-tasa ez da hain bizi areagotu. 2001-2013 aldian, biztanleria osoaren mendekotasun-tasa 9,7 puntu handitu zen, bertako biztanleena 12,7, eta atzerriko biztanleena 1,3. Immigrazioaren inpaktuak 2,6 puntu murriztu zuen mendekotasun-tasa 2001-2013 artean.

Immigrazioaren inpaktu positibo hori bizkortu egin zen 2009. eta 2013. urteen artean; aldi horretan, immigrazioak ahalbidetu zuen mendekotasun-tasa 2 puntu baino gehiago murriztea, eta 2012an 3 puntura iritsi zen.

## 6. Ondorioak

Sarreran aipatu dugun bezala artikuluko honen xede nagusia immigrazioak euskal gizartearen arlo ekonomiko zein demografikoan izan duen eragina aztertzea izan da, hala nola, gizartearen zabaldua dagoen etorkinek 'ematen dutena baina gehiago jasotzen dutenaren' ideia egiaztatzea edo ezeztatzea. Emitzak argi erakusten du immigrazioaren ekarpen ekonomikoaren saldoa positiboa izan dela, bai garai oparoetan (2008) bai krisialdian (2012). Alegia, bi urtetarako diru-sarrerak kolektibo horretan egiten den gastutik gorakoak dira. 2008rako saldoa 71 milioi

eurotik gorakoa izan zen, eta 2012an 38 milioiokoa. Bi kasu horietan, saldo positiboa da, baina azpimarratu behar da, halaber, krisiaren inpaktua antzematen dela; izan ere, saldo horrek behera egin du, 33 milioi euro inguru.

2008rako atzerritarren gastua ia 372 milioi eurokoa izan zen, alegia, gastu osoaren %5, EAEn zeukan gastu demografikoaren oso antzekoa —%5,4—. 2012an, gastuak gora egin zuen eta 593 milioiokoa izan zen, urte horretako gastu osoaren %7,4 —atzerritarren ehuneko %6,9koa da—. Krisi ekonomikoaren ondorioz etorkinen gastu sozialak gora jo du gizarte-zerbitzuetako eta prestazio ekonomikoen edo etxebizitzaren gastuaren gorakadan islatzen den bezala. Hala ere, ezin dugu alde batera utzi aldi horretan gertatu den atzerritarren gorakada; 2008an 117.337 pertsona ziren, eta 2012an, berriz, 151.894. Gorakada horrek, neurri handiagoan, hezkuntzan edo osasunean gertatzen diren gorakadak azaltzen ditu.

Diru-sarrerak 443 milioi eurokoak izan ziren 2008. urterako, alegia, EAEko zergen gizarte-kotizazioen bidezko diru-sarrera guztien %3,3. Partiden arabera, diru-sarrera nagusia gizarte-kotizazioena izan zen: ia 209 milioi eurokoa. Balio erlatiboetan, diru-sarreraren iturri nagusia BEZa izan zen; atzerriko nazionalitatea duten herritarrentzako guztizkoaren %4,4. 2012ko datuak aztertzen baditugu, ikusiko dugu zenbatekoa 631 milioiokoa dela, eta, beraz, atzeraldi ekonomikoa bada ere, EAEn atzerriko nazionalitatea duten herritarrek egindako diru-sarreraren ekarpenak 188 milioi egin duela gora. Kasu horretan, gizarte-kotizazioak dira oraindik ere diru-sarrerarik garrantzitsuenak —277 milioi—, baina PFEZaren bidezko diru-sarrerak nabarmen egin zuten gora, eta 201 milioioak izan ziren. Urrunago daude beste atal batzuk: besteak beste, BEZa, zerga bereziak eta etxebizitza publikoaren bidezko diru-sarrerak.

Nahiz eta hasiera batean diru-sarreraren gorakada harrigarria izan, bilakaera koherentea da, eta zenbait faktoretan oinarrituta uler daiteke. Lehenengo eta behin, 2008tik 2012ra bitarteko aldian, atzerriko nazionalitatea duten herritarrek gorakada hori izan zuten. Era berean, azpimarratu behar da aldi horretan erregulartasunean gorakada

handia gertatu zela atzerriko herritarren artean; logikoa denez, horrek lan-kontratua izateko aukera dakar, eta, horrenbestez, gizarte-kotizazioak eta PFEZa ordaintzeko aukera ere bai. Hori horrela, pentsa daiteke Euskadikoa bezalako eredu sozioekonomikoak, non ezkutuko ekonomiak beste autonomia-erkidego batzuetan baino pisu gutxiago duen, bi partida horien bidezko diru-sarrerak handiagoak izatea ahalbidetzen duela, ikus daitekeenez.

Era berean, nabarmendu nahi dugu Euskadin babes handiko eta zabaleko diru-sarreraren berme-politikaren aldeko apustuak —eta gastuak— dakarrela egoera ahulenak dituzten pertsonen arteko kontsumoak beste leku batzuetan adina ez jaitea eta kontsumoari eustea zergetan eragina izatea, besteak beste, BEZean edo zerga berezietan, atzeraldi ekonomikoan gora egiten duten horietan.

Eragin demografikoari dagokionez, 1980ko hamarkadaz geroztik, Euskadiko dinamika demografikoaren ezaugarri nagusietako bat biztanleria galtzea da. Beherakada demografiko horren arrazoiak migrazio-saldo negatiboari eta hazkuntza begetatibo eskasari zor zaio; hain zuzen, azken hori negatiboa da bertako biztanleen artean ere. Dinamika demografiko horrek biztanleria pixkanaka zahartzea ekarri du, eta gizarte- eta demografia-errealitate hori euskal gizartearen erronka nagusietako bat bihurtu da epe ertainerako eta luzerako. Ildo horretan, eta adierazle demografikoek erakusten duten moduan, atzerritarren immigrazioak irauli egin du dinamika demografiko negatibo hori, hein batean bederen.

Arlo ekonomikoan nahiz arlo demografikoan eman ditugun datu horiek adierazten dute immigrazioaren eta atzerritarren kolektiboaren inpaktua positiboa izan dela ikerketa honetan aztertutako alderdietan. Bestela esanda, atzerritar jatorriko immigrazioak onura garbia ekarri du alderdi ekonomikoan Euskadirako, eta, aldi berean, interes demografiko ugari eskaintzen ditu epe ertainera eta luzera begira, eta horiek gure gizartean biztanleria aktiboa eta landuna edukitzea ekar dezakete; beraz, gaur egun ditugun ongizate-kotei eta gizartea babesteko sistemari eustea.

- ARRIOLA, J.; GÓMEZ, C.; eta ANDRÉS, X. (2008): *Impacto económico de la inmigración extracomunitaria en la Comunidad Autónoma del País Vasco*, Vitoria-Gasteiz, Eusko Jaurlaritzaren Argitalpen Zerbitzu Nagusia.
- BORJAS, G. (1994): "The economic consequences of immigrations", *Journal of Economic Literature*, 32. zb., 1.667-1.717 or.
- COMUNIDAD DE MADRID (2006): *Estudio sobre el impacto macroeconómico de la inmigración en la Comunidad de Madrid*, Madril, Comunidad de Madrid [[http://www.uam.es/otroscentros/klein/inmigracion/res\\_ejecutivo\\_0406.pdf](http://www.uam.es/otroscentros/klein/inmigracion/res_ejecutivo_0406.pdf)].
- CONDE-RUIZ, J.; GARÍA, J.; eta NAVARRO, M. (2008): *Inmigración y crecimiento regional en España*, Fundación de Estudios de Economía Aplicada.
- DE ARCE, R. (2010): "Impacto económico de la inmigración en España, 2000-2009: antes y después de la crisis", *Información Comercial Española. Revista de Economía*, 854. zb., 23-35 or.
- EKBERG, J. (2006): *Immigration to the Welfare State. Is it a Burden or a Contribution? The Case of Sweden*, saila: AMID Working Paper Series, 48/2006. zb.
- GARCÍA, J.; OSUNA, V.; eta VALERA, G. (2006): "La inmigración y su efecto en las finanzas públicas andaluzas", *Revista de Economía Aplicada*, 14. bol., 42. zb., 101-133 or.
- GODENAU, D. (2012): *El papel de la inmigración en la economía española*, Observatorio de Divulgación Financiera.
- HUDDLE, D. (1993): *The Cost of Immigration*, Rice University.
- IKUSPEGI (2015): *Barómetro 2014. Percepciones y actitudes hacia la inmigración extranjera*, Leioa, Euskal Herriko Unibertsitateko Argitalpen Zerbitzua.
- JAÉN, M.; eta PIEDRA, L. (2010): "La fiscalidad de la inmigración en Andalucía", *Revista de Estudios Regionales*, 89. zb., 141-182 or.
- MORENO, G. (ed.) (2014): *Inmigración e impacto de la crisis: Anuario de la Inmigración en el País Vasco 2013*, Bilbo, Euskal Herriko Unibertsitatea.
- PASSEL, J.; eta CLARK, R. (1994): *How much do immigrants really cost? A reappraisal of Huddle's 'The cost of immigrants'*, saila: Urban Institute Working Paper.
- SÁNCHEZ, A.; FERNÁNDEZ, B., S.; eta LÁZARO, A. (2009): "El saldo fiscal-social de la inmigración en Aragón" (komunikazioa), in XVI Encuentro de Economía Pública-ren aktak, Granada, 2009ko otsailaren 5 eta 6ak [<https://dialnet.unirioja.es/descarga/articulo/2942025.pdf>].
- SEBASTIAN, M. (2006): *Inmigración y economía española: 1996-2006*, Madril, Oficina Económica de la Presidencia del Gobierno.
- SINN, H. et al. (2001): *EU-Erweiterung und Arbeitskräftemigration: Wege zu einer schrittweisen Annäherung der Arbeitsmärkte* [[http://www.cesifo-group.de/DocDL/ifo\\_Beitraege\\_z\\_Wifo\\_2.pdf](http://www.cesifo-group.de/DocDL/ifo_Beitraege_z_Wifo_2.pdf)].
- ULRICH, R. (1994): "The impact of foreigners on the public purse", in SPENCER, S., *Immigration as An Economic Asset. The German Experience*, Stoke-on-Trent, Trentham Books, 65-91 or.
- WADENSJÖ, E.; eta GERDES, C. (2004): "Immigrants and the public sector in Denmark and Germany", in TANAES, T.; eta ZIMMERMAN, F. (koord.), *Migrants, Work and the Welfare State*, Esbjerg, University Press of Southern Denmark, 320-356 or.

## Eranskina. Metodologia

Arloa	Adierazlea	Iturria	Metodologia
Inbertsio soziala	Laguntzak eta gizarte zerbitzuak	Pobrezariari eta Gizarte Desberdintasunei buruzko Inkesta (PGDI). Eusko Jaurlaritza.	Inkestaren emaitzen azterketa, biztanleen herritartasuna kontuan hartuta.
	Gastu soziala hezkuntzan	Hezkuntza, Hizkuntza Politika eta Kultura Saila. Eusko Jaurlaritzaren Aurrekontuak.	Ikasle bakoitzak eragiten duen gastua herritartasunaren, hezkuntza mailaren, matrikulazioaren eta ikastegiaren titulartasunaren arabera.
	Gastu soziala osasun-zerbitzuetan	Osasun Saila. Eusko Jaurlaritzaren Aurrekontuak.	Osasun-zerbitzuen gastuen azterketa, herritartasunaren eta adinaren arabera. Azterketa hori egiteko, Eusko Jaurlaritzako Osasun Sailak egin duen adin-tarteen arabera osasun-zerbitzuen gastuen adierazlea hartu da oinarri.
	Gastu soziala etxebizitzan	Enplegu eta Gizarte Gaietako Saila. Eusko Jaurlaritzaren Aurrekontuak.	Etxebizitzaren arloko gastuen azterketa, Alokabide eta VISESAko esleipendunen herritartasunaren arabera, babes ofizialeko etxebizitza baten jabe direnen kasuan.
Diru-sarrerak	PFEZ	Pobrezariari eta Gizarte Desberdintasunei buruzko Inkesta (PGDI). Euskadiko Zerga Koordinaziorako Organoa.	Zerga-bilketaren azterketa, herritartasunaren eta tramokako errenta mailaren arabera.
	BEZa	Pobrezariari eta Gizarte Desberdintasunei buruzko Inkesta (PGDI). Eusko Jaurlaritza.	Zerga-bilketaren azterketa, herritartasunaren eta kontsumo-egituraren arabera.
	Zerga bereziak	Pobrezariari eta Gizarte Desberdintasunei buruzko Inkesta (PGDI). Familia Aurrekontuen eta Euskadiko Zerga Koordinaziorako Organoaren Inkesta.	Zerga-bilketaren azterketa, herritartasunaren eta kontsumo-egituraren arabera, errentaren mailaren arabera faktore zuzentzaileak kontuan hartuta.
	Etxebizitza	Enplegu eta Gizarte Politiketako Saila. Eusko Jaurlaritzaren aurrekontuak.	Etxebizitzei dagokien zerga-bilketaren azterketa, Alokabide eta VISESAko esleipendunen herritartasunaren arabera, babes ofizialeko etxebizitza baten jabe direnen kasuan.
	Gizarte Segurantzako kotizazioak	Pobrezariari eta Gizarte Desberdintasunei buruzko Inkesta (PGDI). EUSTAT.	Bildutako zergen azterketa, kotizatzaileen herritartasunaren arabera.
Demografia	Biztanleriaren bilakaera	Udal-errola INE.	Erroldako biztanle kopurua, herritartasunaren arabera.
	Jaiotza-tasa gordina	Udal-errola Jaiotzen estatistikak. INE.	Mila biztanleko jaiotza kopurua, amaren eta aitaren herritartasunaren arabera.
	Mendekotasun tasa orokorra	Udal-errola. INE.	Euskadin erroldatutako 0 eta 14 urte bitarteko eta 65 urte baino gehiagoko pertsonen ehunekoa, 15-64 urte arteko biztanle kopuruari dagokionez, herritartasunaren arabera.
	Saldo begetatiboa	Udal-errola Jaiotzen eta heriotzen estatistikak. INE.	Jaiotzen eta heriotzen arteko aldea, biztanleen herritartasunaren arabera.
	Zahartze-indizea	Udal-errola. INE.	65 urte edo gehiagoko pertsonen ehunekoa, 15 urtetik beherako biztanleei dagokienez, herritartasunaren arabera.